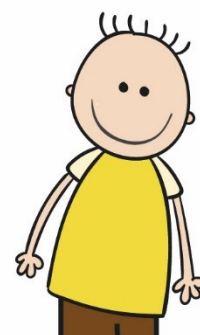




# VELKOMMEN TIL PRINSESSEPARKEN

Her er alle de  
**praktiske informationer**  
til forældrene om barnets hverdag  
i vuggestuen og børnehaven

Den integrerede institution  
fyldt med skønne børn





Prinsesseparken

# Indhold

## 1. Velkommen

- 1.1 Oplysninger om institutionen (Åbningstider og lukkedage)
- 1.2 Prinsesseparkens pædagogiske praksis
- 1.3 At være forældre i en selvejende institution - forventninger og dialog
- 1.4 Samarbejdspartnere
- 1.5 Indkøring

## 2. Information og dokumentation

## 3. Praktiske oplysninger

- 3.1 Aflevering af barnet
- 3.2 Afhentning af barnet
- 3.3 Sygdom
- 3.4 Skiftetøj
- 3.5 Ferie og fridage
- 3.6 Tilskadekomst og forsikringsforhold
- 3.7 Fejring af fødselsdage

## 4. Vuggestueafdelingen

- 4.1 Bleur
- 4.2 Sut og sovedyr
- 4.3 At sove i vuggestuen
- 4.4 Kost
- 4.5 Måltiderne

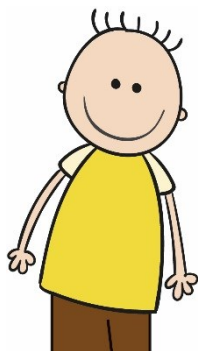
## 5. Børnehaveafdelingen

- 5.1 At starte i børnehave
- 5.2 Renlighed
- 5.3 Søvn
- 5.4 Månestuen, Rumstuen og Solstuen
- 5.5 Hverdagen i børnehaven
- 5.6 Madpakker og Prinsesseparkens holdning



Prinsesseparken

## 1. Velkommen



### Velkommen i Prinsesseparken!

Vi glæder os til et godt samarbejde om jeres barn, hvad enten det er i vuggestuen eller i børnehaven.

Vi håber denne velkomstfolder, med praktiske oplysninger, kan være med til at give jer og jeres barn en god start. Gem den som opslagshæfte – der kan være mange informationer, der er nyttige såvel i en opstartsfasen som senere.

### 1.1 Oplysninger om institutionen (herunder LUKKEDAGE)



**Prinsesseparken**  
**Anne Marie Alle 2-6**  
**2690 Karlslunde**  
**Tlf.: 46 15 21 40**  
**Mail: prinsesseparken@greve.dk**  
**Leder: Tina Bredo**

Prinsesseparken er en integreret institution, som er normeret til ca. 35 vuggestuebørn og ca. 60 børnehavebørn.

#### Åbningstider:

Mandag-torsdag	6.30-17.00
Fredag	6.30-16.30

#### Morgenåbning:

I Prinsesseparken åbner begge afdelinger kl. 6.30.

I vuggestueafdelingen er der 100% forældrebetalt madordning.

Ordningen omhandler således et morgenmadstilbud i tidsrummet 6.45-7.30 til vuggestuebørnene. Vær gerne opmærksom på, at dit barn får den fornødne tid, til at spise morgenmaden inden for ovenstående tidsrum.

Morgenmåltidet består almindeligvis af tilbud om havregrød og mælk, som kan suppleres med en bolle.

Børnehavetaksten omhandler ikke morgenmadstilbud, og der er således ikke morgenmadstilbud i børnehaveafdelingen.

Børnehavebørn har mulighed for at medbringe en ekstra mad i madkassen – i form af en bolle, en ekstra rugbrødsmad/klapsammenmad – som kan spises, når der opstår sult/når barnet møder tidligt.

### Lukkedage:

I Greve Kommune er der følgende lukkedage:

- |   |                         |
|---|-------------------------|
| • Mandag, tirsdag og onsdag før påske   | Der tilbydes nødpasning |
| • Fredag efter Kristi Himmelfartsdag  | Der tilbydes nødpasning |
| • Grundlovsdag 5. juni  | INGEN nødpasning        |
| • 24. december  | INGEN nødpasning        |
| • Alle dage mellem jul og nytår   | Der tilbydes nødpasning |
| <br>  |                         |
| • Karlsruvognens institutioner afvikler en årlig pædagogisk dag, der som udgangspunkt afholdes sidste fredag i oktober måned. | INGEN nødpasning        |

Lukkedagene informeres ud til jer på AULA i god tid forinden.

I Prinsesseparken forventer vi, at forældre er opmærksomme på disse lukkedage over året, og gør sig umage med at finde pasningsmuligheder/afholder ferie, således at institutionspersonalet kan afvikle ferie på lukkedagene.

Nødpasning tilbydes kun forældre, som på ingen måde kan løse pasningsbehovet selv.

Greve Kommune samler de få børn, som har behov for nødpasning i en enkelt institution i distriktet/kommunen. Der er således ikke tale om pasning i egen institution.

### Karlsruvognen - netværkssamarbejde

Prinsesseparken er en selvejende institution, som samtidig er en del af Karlsruvognen, der består af 5 selvejende institutioner beliggende i Greve Kommune:

Lillebo - Eriksminde - Sandrøjel - Tjørnelyhuset og Prinsesseparken.

Formålet med fællesskabet Karlsruvognen er, at vi som samlet enhed står styrket i bl.a. administrative opgaver, politisk indflydelse og faglig sparring institutionerne imellem.

### Driftsoverenskomst med Greve Kommune

Pladsanvisningen og forældrebetaling varetages af Greve Kommune, som institutionen har driftsoverenskomst med.

### Børneringen

Den overordnede administration (lønstyring, økonomiadministration mv.) varetages af Børneringen, som er en paraplyorganisation for selvejende og private institutioner for børn og unge.

### Behandling af persondata

I overensstemmelse med persondataforordningen, har Prinsesseparken udfærdiget politikker og retningslinjer for behandling og opbevaring af personoplysninger. Disse fremgår på Prinsesseparkens hjemmeside.



Prinsesseparken

## 1.2 Prinsesseparkens pædagogiske praksis

I Prinsesseparken har vi primært **uddannet personale**, hvilket er et bevidst valg, da forskning viser tydelig sammenhæng mellem viden, uddannelse og høj kvalitet.

Det pædagogiske personale er derfor sammensat af:

78% uddannede pædagoger

11% uddannet pædagogiske assistenter

11% erfarne pædagogmedhjælpere

I Prinsesseparken tager vores pædagogiske praksis afsæt i følgende mission, vision og værdier.

Vores **Mission** er, at skabe de bedste vilkår og rammer for et trygt og udviklende børneliv.

Vores **Vision** er, at Prinsesseparken vil være den mest attraktive daginstitution i Karlslunde for børn, forældre og medarbejdere.

Vores pædagogiske praksis bygger på følgende overordnede **Værdier**:

### **Anerkendende**

Anerkendelse af børn, forældre, kolleger og øvrige samarbejdspartnere er grundstenen i den pædagogiske praksis i Prinsesseparken.

Børn, forældre og kolleger skal alle føle sig set, hørt og forstået og dermed opleve sig selv som ligeværdige.

Dette vil vi opnå gennem en nærværende personalegruppe, der vægter omsorg og kommunikation.

### **Faglige**

I Prinsesseparken er vi bevidste om forskellen på privat, professionel og personlig.

Vi baserer alle vores professionelle beslutninger på et fagligt grundlag.

Dette betyder at, vi i Prinsesseparken har omsorg, udvikling og inklusion i højsædet.

Vi vil kontinuerligt søge at forbedre vores metoder til opnåelse af førnævnte – og ser kollegial refleksion samt dialog med forældre, som værende afgørende i vores bestræbelser på dette.

### **Fællesskabende**

I Prinsesseparken tager vi afsæt i den enkeltes kompetencer i udviklingen af vores fælles pædagogiske praksis.

Dette baserer vi på et trygt og nysgerrigt samarbejde i en engageret og ambitiøs personalegruppe.

Vores samarbejde skal hvile på et arbejdsmiljø præget af positivitet, stolthed og en respektfuld omgangstone.

Vores forældresamarbejde er åbent og respektfuldt.

Derigennem skaber vi de bedste forudsætninger for sammen at sikre et trygt og udviklende børneliv.



Prinsesseparken

### **Pædagogik i hverdagens struktur**

Dagen er opbygget i en struktur, som skaber en genkendelig rytme for børnene. Den er synliggjort på ophængte plancher i institutionen.

Dagligdagens struktur og indhold tager afsæt i vores:

Rutinepædagogik	Som blandt andet omhandler børnenes deltagelse i dagens måltider, medinddragelse i på- og afklædning i garderoben, på badeværelse samt toiletbesøg, oprydning og overgange før og efter måltider og leg, modtagelses- og afskedsrutiner. Rutinepædagogikken medvirker i høj grad til udvikling af selvhjulpethed, som har stor betydning for barnets selvopfattelse.
Aktivitetspædagogik	Som primært omhandler planlagte/vokseninitierede aktiviteter med afsæt i de 6 læreplanstemaerne i vores pædagogiske læreplan – som også fremgår af vores læreplanstræ, der er ophængt i institutionen. Disse aktiviteter gennemføres eksempelvis under samling på stuen, i mindre børnegrupper samt i aldersopdelte grupper – og styrker såvel det enkelte barns kompetenceudvikling som børnefællesskabet.
Legepædagogik	Legen er grundlæggende for barnets udvikling, hvorfor vi kontinuerligt har fokus på indretning af vores læringsmiljøer - såvel inde som ude. Disse læringsmiljøer skal understøtte og inspirere børnene i deres leg, skabe rum for såvel fordybelse som udfoldelse samt og blandt andet styrke børnenes legerelationer og legekompetencer.

### **1.3 At være forældre i en selvejende institution**

At være selvejende institution betyder blandt andet, at forældrebestyrelsen er ansættende myndighed og varetager arbejdsgiverfunktionen for institutionens ansatte.

Prinsesseparkens leder er ansat af forældrebestyrelsen og bemyndiges af denne – jævnfør vedtægter og forretningsorden - til varetagelse af den daglige ledelse, økonomi og administration.

I en selvejende institution er der således en høj grad af forældreindflydelse.

Prinsesseparken vægter vores forældre- og bestyrelsessamarbejdet meget højt, ligesom vi med afsæt i vores pædagogiske faglighed og baggrund, har fokus på en åben og ligeværdig dialog.

Vi forventer og oplever et højt engagement i Prinsesseparkens forældregruppe.

Dette ser vi blandt andet gennem interessen for deltagelse i Prinsesseparkens bestyrelse, som vi klæder på til opgaven og ansvaret gennem informationsaften med oplæg af repræsentanter fra vores paraplyorganisation Børneringen.

Vi sætter stor pris på de mange forældre, som på forskellig vis involverer sig i institutionens aktiviteter, vedligehold og arrangementer. Det være sig deltagelse i forældremøder, medarrangør af sommerfester, afvikling af kaffedage, udførelse af mindre vedligeholdelses- og maleropgaver m.v. Alt sammen bidragende til, at Prinsesseparken er og forbliver en velfungerende daginstitution.

### **Forældrekulturen i Prinsesseparken**

I Prinsesseparken er vores ambition, at I som forældre skal føle jer hjemme i institutionen.

Vi ønsker at skabe en atmosfære, hvor I oplever jer som en del af Prinsesseparken og institutionens fællesskab. Derfor vil vi gerne medvirke til styrkelse af relationsdannelsen i forældregruppen –



Prinsesseparken

eksempelvis gennem afholdelse af forældrekafe. Vi vil gerne være et dagtilbud, der medvirker til at knytte venskaber, ikke blot mellem børnene, men også mellem jer forældre.

Som forældre er I dermed også velkomne til at tage initiativer til fællesskabende aktiviteter, herunder evt. arrangere fællesspisning, eftermiddagskafe for forældre i forbindelse med afhentning o.l.

Forældre i Prinsesseparken er altid velkomne til at være i - og være med i - institutionen indenfor vores åbningstid, ligesom forældre gerne må deltage i vores aktiviteter og ture, blot det forud aftales med det pædagogiske personale.

Vores legepladser må rigtig gerne benyttes udenfor åbningstiden.

For at styrke kommunikationen i forældregruppen, har bestyrelsen oprettet en lukket Facebook-forældregruppe i Prinsesseparken. På denne side kan I let komme i dialog med hinanden. Her kan I eksempelvis aftale at mødes på vores legeplads lørdag eftermiddag med børn og madpakker, udveksle erfaringer omkring godt og brugbart regntøj, tage initiativer til forældrekafe og meget andet.

I Prinsesseparken forventer vi således, at forældre ønsker at bidrage og tage et medansvar for fællesskabet. Hvor der er blik for hinandens børn og ikke blot eget barn - og hvor forældre er bevidste om at være gode rollemodeller for børnene.

At være rollemodel indebærer blandt andet, at du som forældre hjælper med lidt oprydning af legetøj, når du henter dit barn. Det er også at tage vare på dit barns garderobe. Her er det et forældreansvar, at børnegarderoberne er ryddelige, så rengøringen kan komme til. Det betyder, at alt fodtøj m.v. skal være løftet op over gulvhøjde. I børnehaven skal garderoberne tømmes helt hver fredag.

#### **Forventninger til – og dialog med – hinanden**

Et godt samarbejde er fundamentet for, at barnet trives i vores institution.

Det er derfor vores intention, at I som forældre skal opleve et åbent og respektfuldt samarbejde, med henblik på at sikre et trygt og udviklende børneliv for jeres barn og for alle børn i Prinsesseparken.

Hvis I har spørgsmål af enhver art, noget I undrer jer over eller er utilfredse med, så forventer vi derfor at I taler med det pædagogiske personale eller lederen om det. Dialog er afgørende for at skabe forståelse for hinanden – også når vi ikke er enige.

Vi ved, at vores samarbejde har en afsmittende effekt på jeres barns trivsel, hvorfor vi vægter den særdeles højt.

Hvis I ønsker en samtale eller lidt længerevarende dialog, er det vigtigt vi får aftalt tid til dette.

Det er ikke altid muligt at skabe tid til disse snakke midt i de daglige rutiner.

Så tag endelig fat i os, hvis I har behov for en samtale, så finder vi hurtigst muligt tid til dette.

Vi tilbyder jer almindeligvis en forældresamtale 3-6 måneder efter at barnet er startet.

Her taler vi sammen om, hvordan I og vi oplever barnets opstart og udvikling.

#### **1.4 Samarbejdspartnere**

Prinsesseparken samarbejder med øvrige faggrupper i Greve Kommune.

Greve Kommunes pædagogiske og psykologiske rådgivning (PPR) indgår som en naturlig samarbejdspartner for institutionens pædagogiske personale, i bestræbelserne på at støtte og opnå den optimale udvikling for dit barn.

Gennem samarbejdet med PPR, har Prinsesseparken mulighed for faglig sparring fra blandt andre psykologer, tale-hørekonsulenter (også kalder Logo-pæd), fysioterapeuter, specialpædagogiske



Prinsesseparken

konsulenter og sundhedsplejersker.

De pædagogiske overvejelser og drøftelser i sparringssamarbejdet omhandler udviklingsperspektiver for børnegruppen og det enkelte barn, som kan styrke handlemulighederne i den pædagogiske praksis i institutionen.

Derudover er der mulighed for at tilknytte en eller flere fagpersoner fra PPR i forhold til et specifikt barn i Prinsesseparken, såfremt det pædagogiske personale vurderer, at dette kan være til gavn for barnets udvikling.

Når sparringen **omhandler det enkelte barn**, vil I som forældre blive involveret og indbudt til at deltage i et dialogudvalgsmøde, hvor ovennævnte faggrupper/samarbejdspartnere deltager. Her fremlægger både I og vi de betragtninger, som der ønskes faggruppernes sparring på. For det pædagogiske personale, er disse sparringsmøde medvirkende til, at sikre bedst mulige forudsætninger for, at støtte det enkelte barns udvikling.

Det er vigtigt at få belyst alle aspekter omkring barnet, hvorfor jeres deltagelse i disse sparringsmøder har stor betydning. Til møderne får I som forældre mulighed for at fremlægge jeres perspektiver og overvejelser, set ud fra barnets hjemlige miljø, hvor det pædagogiske personale fremlægger betragtninger set ud fra et institutionelt miljø. Dermed belyses barnets sammenhængende livsarenaer for trivsel, udvikling og læring, hvilket vi finder særdeles betydningsfuldt.

I Prinsesseparken er det vigtigt for os at understrege, at dette samarbejde medvirker til at forøge vores viden og højne vores faglighed i institutionen, og dermed bidrager til at optimere vores forudsætninger for, at støtte det enkelte barns - og børnegruppens - udvikling.

### 1.5 Indkøring

Der er stor forskel på børn. Nogle børn vænner sig hurtigt til nyt, mens det for andre kan tage tid. Som forældre er det vigtigt at I har afsat tid til at deltage i jeres barns indkøring i Prinsesseparken, ligesom det er væsentligt, at I som forældre samarbejder med den stue, jeres barn skal tilknyttes, om at skabe en god opstartsperiode.

I Prinsesseparken lægger vi vægt på, at give jer og barnet en god velkomst og opstart. Det betyder blandt andet, at vi har fokus på at skabe den gode relation og dialog med jer under opstarten. Det er vigtigt for dit barns trivsel og udvikling, at vi bliver bekendt med særlige forhold i hjemmet, der kan have afgørende betydning for barnets humør og væremåde. Fortæl os derfor gerne alt relevant om dit barn i løbet af indkøringsperioden.

Forud for opstarten er I velkommen til at aflægge os et kort besøg, hvor barnet kan hilse på og få et lille indtryk af de nye omgivelser som venter.

I **vuggestuen** forventer vi som udgangspunkt, at en forælder er tilstede den første uge af barnets opstart. Den første dag møder I kl. 9.15, såfremt andet ikke er aftalt.







Prinsesseparken

I **børnehaven** vil vi anbefale, at de første dage bliver korte – og at en forælder naturligvis er med minimum den første dag.

Vi har gode erfaringer med følgende 3-dages indkøring:

1. dag 9.00-11.00 sammen med en forælder
2. dag 9.00-12.00 med eller uden forælder (medbring madpakke)
3. dag 9.00-14.30 uden forælder (medbring madpakke og frugt – og evt. middagsøvn en mulighed)



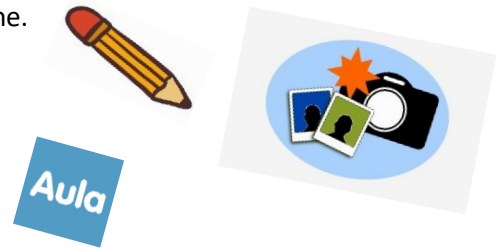
Men som nævnt, vil indkøringen **ALTID** være individuel og foregå i dialog med jer forældre.

## 2. Information og dokumentation



Når barnet starter i Prinsesseparken, skal I tilknytte jer AULA (se vejledning via nedenstående link).

På AULA vil vi løbende dokumentere dagligdagen i institutionen, via små opslag med tilhørende billeder fra hverdagslivet på stuerne.



På AULA udsendes også nyheder og generel information til jer. Vi forventer derfor, at I dagligt holder jer informeret om opslag. Der findes en App til telefonen, som giver nem adgang til AULA. Se en folder om AULA, [her](#)

På [Prinsesseparkens hjemmeside](#) kan du finde dokumenter, som belyser vores pædagogiske praksis, herunder vores pædagogiske læreplaner.

### Mød os på Facebook.

Prinsesseparken har også en offentlig facebookside som hedder

[Prinsesseparken – integreret daginstitution](#)

Siden er ikke en kommunikationsplatform, men alene tænkt

som en let tilgængelig informationskilde, som samtidig synliggør vores institution i det offentlige rum.

Derudover har forældrebestyrelsen etableret en lukket facebookgruppe som hedder



### [Prinsesseparkens forældregruppe](#) 😊

med det formål, at skabe en kommunikationsplatform forældre imellem - og styrke de gode forældrerelationer - til glæde for børnene i Prinsesseparken.

## 3. Praktiske oplysninger

### 3.1 Aflevering af barnet

Vi lægger vægt på en tryk og god aflevering af jeres barn.

I Prinsesseparken tager vi imod barnet ved indgangen til stuen.

Dette for at skabe nærhed for det barn vi modtager samtidig med, at det skaber ro til fordybelse på stuerne for de børn, der allerede er kommet og er i gang med leg.

Som forældre i Prinsesseparken, er I **desuden ansvarlige for at tjekke jeres barn ind på AULA ved ankomsten.**



Prinsesseparken

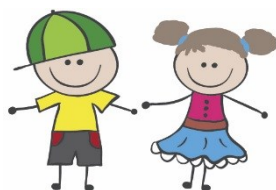
Derudover skal I på AULA udfylde - de til enhver tid aktuelle - afleverings- og afhentningstider for jeres barn.

Dette medvirker til, at vi løbende kan tilrettelægge personaleressourcerne bedst muligt, ligesom det eksempelvis kan være til gavn for tilrettelæggelsen af et vuggestuebarns eftermiddagsøvn.

I børnehaveafdelingen skal I som forældre sørge for, at jeres barn starter med at vaske hænder, før I afleverer ved stuen.



Vi tager i mod – og hjælper barnet med at sige farvel - i døren til stuen.



Vi beder jer have forståelse for, at modtagelse i favn er for stor en daglig belastning for institutionens medarbejdere.

Når dit barn kan gå, så lær derfor dit barn at blive afleveret ”på gulvet”, til en medarbejder, som også siddende, kan favne dit barn.

Dermed støtter I op om medarbejdernes arbejdsmiljø og reducerer risiko for nedslidning og sygdom blandt personalet.

### 3.2 Afhentning af barnet

Det er meget vigtigt, at I husker at sige farvel til en blandt personalet, når barnet bliver hentet, da det er en god måde at slutte dagen på. Desuden vil vi gerne – hvis muligt – kort fortælle jer om barnets dag, da vi sætter stor pris på den daglige dialog med jer. Samtidig gør vi dog opmærksom på, at der er tidspunkter og situationer, hvor dialogen må forventes begrænset – eksempelvis i ydertidspunkter, hvor der er færre personaleressourcer til stede.

Derudover er I ansvarlige for at tjekke jeres barn ud på AULA ved afhentning.

Hvis det er en anden, end jer forældre der henter, SKAL I anføre dette på AULA .

Hvis der ikke er givet besked, udleverer vi ikke barnet.

Hvis I bliver forsinkede, så ring eller send en sms til os.

### 3.3 Sygdom.

Sygdom er altid trist – og vi modtager naturligvis ikke børn som er syge.

Ved syge børn forstås børn, som har det skidt og ikke kan deltage i dagligdagen, ude som inde, og som kræver ekstra omsorg.

Der er væsentligt af forstå, at der for barnet er stor forskel på at være hjemme og på at være i institutionen med aktiviteter, mere støj og mange børn. Det er derfor vigtigt at jeres barn er helt friskt, når det igen kommer i institution efter en sygdomsperiode.

Vi forventer, at I registrerer sygdom på AULA – og husker også at registre på AULA, når jeres barn igen kommer i institution.

Ring eller sms også gerne besked dagen før opstart, hvis jeres barn har været fraværende i længere tid.

Hvis der er tale om smitsomme sygdomme, giver vi de andre forældre besked via opslag på AULA.

Såfremt vi i løbet af dagen oplever at jeres barn bliver syg, eller barnets adfærd afviger væsentligt fra den normale travsel, vil vi kontakte jer. **Husk altid at sikre vi har jeres aktuelle telefonnumre.**



Prinsesseparken

### 3.4 Skiftetøj

Barnet skal have mindst et sæt skiftetøj og evt. også hjemmesko der passer til årstiden. Der skal være **navn i alt tøj og fodtøj**.

Det gør det samtidig nemmere for jer forældre, at finde eget barns eventuelle mistede ejendele, da vi ikke har personaleresourcer til at lede.

Institutionen råder ikke over skiftetøj, hvorfor eventuel mangel på dette, kan afføde unødigt begrænsning for dit barns deltagelse i visse aktiviteter.



### 3.5 Ferie og fridage



Vi forventer, at I giver besked og registrerer det på AULA, når jeres barn holder fri.

I vuggestuen tilpasser vores køkkenleder fremstillingen af dagens måltider til det aktuelle antal vuggestuebørn, således at vi kan undgå madspild.

Så HUSK - gerne i god tid - at give besked via AULA.

Når barnet holder ferie, fri eller er fraværende med sygdom SKAL I informere os om dette via jeres registrering på AULA.

Omkring højtider og (sommer)ferieperioder, tilrettelægger vi medarbejdernes ferieafvikling og vores behov for personaleresourcer i forhold til antallet af børn.

Forud for disse perioder, vil vi derfor udmelde en "frist", hvor I skal tilkendegive jeres barns fremmøde for den givne periode.

I Prinsesseparken har vi den holdning, at børn har brug for at holde ferie sammen med deres forældre. Vi forventer som udgangspunkt, at dit barn holder 3 ugers sammenhængende sommerferie og derudover yderligere 1 uges ferie i løbet af året. Der kan naturligvis forekomme årsager til en anden fordeling af afholdelsen.

Vi sidestiller børnenes dagligdag i Prinsesseparken med at de "går på arbejde".

Forstået således, at selvom vi/barnet trives og er glad for sin "arbejdsplads", er der også brug for at holde fri og ferie, hvor vi/barnet kan lade op, følge egen rytme, lave ingenting og bare slappe af.

### 3.6 Tilskadekomst

Skulle uheldet være ude og jeres barn kommer til skade, ringer vi til jer og aftaler det videre forløb. Det er derfor **meget vigtigt**, at vi har det aktuelle telefonnummer til jer – **husk derfor altid at give besked og tilrette på AULA, når I får nyt telefonnummer**.

Vi gør opmærksom på, at institutionen IKKE har forsikringsdækning på børnene.

Det er således op til hver enkelt private husstand at tilse barnets forsikringsdækning ved eventuel tilskadekomst.



### 3.7 At fejre FØDSELSDAG i Prinsesseparken

At fejre fødselsdag er altid noget særligt. I Prinsesseparken vil vi gerne være med til at gøre dagen speciel for barnet.

I en institution er der mange børn som løbende skal fejres. Det kan derfor blive til mange "festdage" i løbet af vuggestue- og børnehavetiden. Vi vil derfor gerne være med til at gøre dagen særlig for fødselsdagsbarnet samtidig med, at vi begrænser sukkerindtaget hos børnene i Prinsesseparken.

At dele ud til sine legekammerater er for nogen forbundet med fejring af fødselsdag.

I den forbindelse oplever vi, at det for barnet er selve uddelingen der har betydning, fremfor mængden og indholdet. Ved disse anledninger, vil vi derfor gerne appellere til, at I lader jer inspirere af sunde alternativer, frem for is, kager m.v. (se nedenstående forslag).

Desuden kan eksempelvis en prinsessekrone/kongekrone, som et børnehavebarn får på, være med til at fremhæve dagens fødselar. Derudover kan

fødseldagssang, flag på bordet og det at sidde for bordenden være med til at festliggøre dagen. Mulighederne er mange og det er samværet og opmærksomheden omkring fødselaren der er betydningsfuldt.

I vuggestuen fejrer vi almindeligvis barnets fødselsdag i tidsrummet kl. 9.00-9.30, hvor vi er samlet omkring formiddagsmåltidet.

I børnehaven fejres barnet oftest i tidsrummet mellem kl. 11.00 – 12.00 – eller afstemmes i forhold til dagens øvrige aktiviteter.

#### Til fødselsdag i hjemmet

Det kan være overvældende for et barn, med besøg af de mange legekammerater fra barnets stue.

I perioder kan der også være overvældende mange fødselsdage for os og børnene at gå til.

Vi beder jer derfor gå i dialog med stuens personale, såfremt I overvejer at invitere hjem til fødselsdag - og udvise forståelse, såfremt det ikke er muligt at imødekomme.

Det er bestemt ikke af uvilje, men det fordre ofte ekstra personaleressourcer, som vi ikke nødvendigvis har til rådighed.

Skulle I derfor vælge at afvikle fødselsdage i hjemmet i privat regi, vil vi gerne opfordre til at tænke på fællesskabet, således at der ikke er børn som ekskluderes fra deltagelse/gruppen. Deltagelse behøver ikke nødvendigvis omhandle hele barnets stue, men kan eksempelvis udgøre alle piger eller alle drenge.

Her kommer lidt **fødseldagsinspiration** til jer:

Inddrag gerne jeres barn i tilberedningen/anretningen.

Barnet vil være rigtig stolt, når der deles ud/serveres for vennerne i Prinsesseparken.





Prinsesseparken

### **Frugt**

Kan anrettes på uendeligt MANGE flotte og indbydende måder, så som at sættes på spyd, kommes i en udhulet melon, fyldes i kræmmerhuse.

### **Boller**

Har du lyst til at bage, findes der rigtig mange forskellige opskrifter på boller, som dermed kan variere afhængig af, hvilke mel og korn der kommer i dejen. Boller kan derfor gøres ganske sunde samtidig med at de er festlige. Boller kan naturligvis også købes færdige.

Boller kan formes, anrettes og pyntes på rigtig mange spændende måder: Man kan bage dem i små cupcakes forme, tegne ansigter, flag eller andet med lidt glasur. Bollerne kan sættes sammen som en "kagemand" eller "kagekone", en slange eller et hus – de kan pyntes med flag, parasoller eller andet udsmykning.



### **Andet**

Desuden kan man bage pizzasnegle, pølsehorn, lave rugbrødsmand/kone, wraps med forskelligt fyld, bagt kartoffelmos i cupcake forme eller formet som en mand/kone, gulerodsstænger m.v.

Mulighederne er RIGTIG mange – enkle og fantastiske.

### **Så find gerne de sunde alternativer.**

Gå evt. ind og Google under billeder "børnefødselsdage mad" så myldrer inspirationen frem. Spørg også gerne os eller vores køkkenleder til råds.

Vi håber vores ideer kan være jer til inspiration og hjælpe med til, at vi alle med god samvittighed kan fejre en masse fornøjelige fødselsdage for børnene i Prinsesseparken.

## **4. Vuggestueafdelingen**

I Prinsesseparkens vuggestueafdeling har vi opdelt børnene på 3 stuer; Blomsterne, Sommerfuglene og Brumbasserne. Der er tilknyttet tre medarbejdere og ca. 12 børn på hver stue.



To af vores stuer – Blomsterstuen og Sommerfuglestuen er adskilt af en dobbeltdør, som samtidig giver rig mulighed for et tæt samarbejde, hvor der kan skabes aktiviteter på tværs, eksempelvis i aldersopdelte grupper. Der samarbejdes naturligvis på tværs mellem alle 3 stuer, eksempelvis med de kommende børnehavebørn.

Som nævnt i afsnit 1.5 er det væsentligt at skabe en tryk og god indkøring for vores nye vuggestuebørn. Det er samtidig lige så væsentligt for os at skabe en tryk overgang fra vuggestueafdelingen til børnehavestart. Dette gør vi blandt andet ved at de kommende børnehavebørn jævnligt går på besøg i børnehaven. Derved sker en glidende tilvænning til børnehavestarten, hvilket giver de bedste forudsætninger for en positiv oplevelse, når et vuggestuebarn i Prinsesseparken bliver til børnehavebarn.

### **Fællesskab og stuetilknytning**

I vuggestueafdelingen åbner vi typisk på Sommerfuglestuen. Ca. kl. 8.00 fordeler vi os på alle 3 stuer.

Dagens aktiviteter og måltider foregår herefter overvejende på barnets tilknyttede stue. Der vil til tider også være pædagogiske aktiviteter på tværs af stuerne. Sidst på dagen samles de tilbageværende vuggestuebørn igen på en fælles stue.

#### 4.1 Bleer

Forældrene medbringer selv bleer.

Der skal ligge 5 bleer i barnets kasse på badeværelset i vuggestuen – resten af bleerne kan ligge i barnets garderobe. Der må af sikkerhedsmæssige grunde ikke ligge ble-poser i garderoben.

Vi vil bede jer om, at I ikke giver barnet blebukser med.

Bleskiftene bliver noget mere omfattende, når alt tøjet skal af.

Med 36 små poder bliver det en unødvendig tidsrøver.

#### 4.2 Sut og sovedyr

Hvis barnet bruger sut og/eller har et yndlingssovedyr eller nusseklud, da medbring det gerne. Vi anbefaler sut med navn.



#### 4.3 At sove i vuggestuen

De yngste børn sover i barnevogne. Vi opfordrer jer til i starten at medbringe barnets egen barnevogn, så vi på den måde kan give barnet tryghed ved noget kendt.

Barnet skal medbringe egen dyne med betræk. Dynen skal tages med hjem hver weekend, så betræk kan blive vasket.

Når barnet bliver to år soves middagsluren indenfor på små senge.

Vi bestræber os på, at gøre sovetiden hyggelig og rar, ved eksempelvis at høre afslapningsmusik og der sidder en voksen ved børnene i tidsrummet 12.00-14.00, imens de sover.

Det er vigtigt for barnets trivsel og udvikling, at barnet følger sin egen soverytme og får den nødvendige søvn. **Derfor vækker vi almindeligvis ikke børn!**

Små børn har deres eget indbyggede ur, de kan selv regulere deres søvnbehov, og det vil vi ikke ødelægge ved at vække dem.

Et træt barn trives ikke - og kan derfor ikke lære og udvikle sig optimalt.

#### 4.4 Kost

Vores køkkenleder sammensætter hver uge en varieret kostplan, hvor barnets ernæringsbehov dækkes – i det tidsrum, hvor barnet befinder sig i Prinsesseparkens vuggestue. Vores køkkenleder deltager i de møder og kurser, som Greve kommune afholder på området. Vores kost i vuggestuen har fokus på sundhed, hvilket samtidig betyder, at jeres barn får minimalt af sukker i kosten. Vi går ind for økologi, hvor det er muligt. Budgettets størrelse gør dog, at ikke alle anvendte produkter er økologiske. Prinsesseparkens vuggestue har opnået Fødevarestyrelsens sølvmærke i økologi, som udstedes når 60-90 % af de anvendte produkter er økologiske.

Vores køkkenleder udformer madplan for ugen, som informeres forud til jer forældre på AULA.



Vi tager selvfølgelig hensyn til børn med allergi. Special-/diætkost skal altid være lægeligt begrundet. Hvis det er muligt, sammensættes specialkosten af de almindelige fødevarer, som børnegruppen i forvejen tilbydes. Helt specielle fødevarer bør principielt medbringes af forældrene.

Skulle I have spørgsmål om kosten, er I altid velkommen til at kontakte køkkenlederen.



Prinsesseparken

## 4.5 Måltiderne

### Morgenmad

Vi tilbyder morgenmad for vuggestuebørn i tidsrummet 6.45-7.30 (se beskrivelse forrest i folderen).

### Formiddagsmåltid

Om formiddagen holder stuerne samling med børnegrupperne.

Her serveres en lille formiddagssnack, bestående af lidt frugt, grønt, brød og mælk.

### Frokost

Der udformes madplan forud for den kommende uge, hvor måltiderne synliggøres.

Indholdsmæssigt kan frokosten eksempelvis bestå af suppe, kyllingegryde, fiskefad, rugbrød med pålæg og lidt lunt, grød.

Der serveres vand til frokost.

### Eftermiddagsmåltid

Til eftermiddagsmåltidet vil der være varierende tilbud af frisk frugt, forskellige former for brød, koldskål el.lign. Der serveres mælk til eftermiddagsmåltidet.

### Måltidspædagogik

Vi bestræber os på, at måltiderne foregår i en rar og hyggelig atmosfære, hvor der er plads til dialog.

Vi arbejder med hjælp til selvhjælp – børnene skiftes til at dække bord, de øser mad op og hælder af små kander. Vi forsøger at give børnene så gode madvaner som muligt, bl.a. ved at servere sund og varieret kost. Vi opfordrer børnene til at smage på de forskellige råvarer, der serveres til måltidet.

Vi har fokus på læring omkring bordskikke, under hensyntagen til barnets alder og udviklingstrin.

## 5. Børnehaveafdelingen

I børnehaveårene gennemgår børnene en stor udvikling.

Der er meget fokus på de sociale kompetencer, og vennerne kan pludselig have væsentlig indflydelse i barnets liv.

Det har stor betydning, at du som forælder følger med i dit barns hverdag, da der sker mange ting i børnehaven, som er vigtige for dit barn.



Børnene i børnehaven er mellem 3 til 6 år. De fysiske rammer er store og rummer udfordringer for børn inden for dette aldersspænd. Derfor kan der være ting eller aktiviteter, som barnet skal have en bestemt alder for at deltage i. Det kan være en udfordring at vente til man bliver klar, men samtidig en god og udviklende læring.

I børnehaven er der flere børn pr. voksen end i en vuggestue eller dagpleje. Dette kræver at børnene er mere selvhjulpne og selvstændige, hvilket følger godt i takt med den udvikling, der sker i alderen 3 til 6 år.

### 5.1 At starte i børnehave

Når dit barn går i vuggestue i Prinsesseparken, vil dit barn have kendskab til de voksne i børnehaven gennem de jævnlige besøg i børnehaven. Til trods herfor, kan det være overvældende at starte i børnehave.

Er du nyt barn i Prinsesseparken, kan overgangen fra vuggestue/dagpleje virke stor.



I børnehaven er der mange børn og voksne at vænne sig til, de fysiske rammer er større og en 5-årig kan virke meget stor i forhold til en 3-årig.

For jer som forældre er det måske også en omvæltning: En større gruppe børn, nye vaner og nye problematikker at forholde sig til. Vores erfaring viser, at det oftest er sværest for jer forældre at vænne sig til alt det nye 😊.

Det er derfor godt med forberedelse på det nye for både barn og forældre.

Her er et par gode råd til forberedelsen:

- Aftal besøg med personalet inden dit barn starter.
- Spørg om alt, hvad du har brug for at vide om børnehavens hverdag.
- Afsæt gerne tre dage (max. en uge) til at komme med i børnehaven i den første tid - den første dag er du altid med i HELE tidsrummet.
- Er dit barn ked af det, når du går, så hav tillid til at personalet håndterer det på en god måde, og ring gerne senere og hør, hvordan det er gået.
- Giv dit barn korte dage i starten.
- Hav tillid til, at personalet har erfaring og uddannelse til at have med dit barn at gøre.

Det er vigtigt for os, at I føler jer trygge ved at aflevere jeres barn i børnehaven. Vigtigt er det også, at I udviser denne tryghed over for jeres barn, så dette også bliver barnets oplevelse. Vi støtter jer gerne med gode råd - så spørg os endelig.

I børnehaven er der altid en voksen, der har overblik over, hvordan det går med jeres barns trivsel og udvikling. Børnehaven er stueopdelt, men samtidigt et åbent hus og ikke større, end vi kender hinanden i hele huset. Jeres barn kommer hurtigt til at kende alle de voksne og kan sagtens forholde sig til andre, ved de "faste" voksnes fravær.

Vær opmærksom på, at de oplevelser, som børn fortæller dig om andre børn og voksne, kan ses og opleves fra forskellige vinkler. Hav tillid til at jeres barn er i et lærende og udviklende miljø, hvor de selv skal lære at sig til og fra – med hjælp fra de voksne.

Vi har ekstra fokus på dig og dit barn i opstartsperioden. Har du spørgsmål, er du altid velkommen til at henvende dig til os.

### 5.2 Renlighed

Det er ingen forudsætning for at starte i børnehaven, at bleen er lagt.

Nogle børn bliver renlige inden – andre ikke. Afvænnning fra ble tager den tid det tager.

Vi drøfter med jer, når vi fornemmer, at jeres barn er klar til at lægge bleen.

Bruger barnet ble, medbringes det af jer forældre.

### 5.3 Søvn

Selvom man er blevet børnehavenbarn, kan der stadig være brug for en middagssøvn.

Som nyt børnehavenbarn er der mange indtryk at bearbejde, og der bliver brugt meget energi på dette.

Vi vil derfor altid støtte op om, at jeres barn får mulighed for en middagsslur – og vi har fin plads til dette i vores lokaler.

### 5.4 Månestuen, Rumstuen og Solstuen

Vi har 3 børnegrupper i børnehavenafdelingen.

På Rumstuen og Månestuen er aldersgruppen mellem 3–4 år. På Solstuen går de 5-6 årige.

Der er 9 faste medarbejdere tilknyttet vores børnehavenafdeling samt 1 pædagogstuderende.





Prinsesseparken

### Skolegruppen

På Solstuen samler vi de kommende skolebørn. Dette muliggør at arbejde målrettet med stimulering af børnenes skoleparathed i takt med udviklingen af barnets modenhed. Eksempelvis får børnene gennem daglige legeaktiviteter stiftet bekendtskab med tal, bogstaver m.v., uden at dette præsenteres eller opleves af børnene som skolearbejde. Hele tiden under hensyntagen til det enkelte barns parathed og interesse.

Desuden er der en særlig fokus på at støtte udviklingen af børnenes sociale færdigheder, idet disse kompetencer, har stor betydning for det enkelte barns oplevelse af trivsel og mestring af samvær med deres klassekammerater.

## 5.5 Hverdagen i børnehaven

### Fællesskab og stuetilknytning

Alle børn er tilknyttet en fast stue i børnehaven.

Venskaber og relationer kan dog samtidig opbygges og dyrkes på tværs af stuerne, da vi samarbejder tæt stuerne imellem. På Månestuen og Rumstuen er aldersfordelingen ens – og stuerne blot adskilt med en dobbelt skydedør, hvilket giver rig mulighed for et tæt og tværgående samarbejde – blandt andet ved aldersopdelte aktiviteter.

I perioder har disse to stuer også "småbørn" i alderen ca. 2,5 – 3 år, hvilket der tages højde for såvel i ressourcetildelingen som i aldersopdelte aktiviteter/samlinger på stuerne.

### Samling

Hver formiddag holdes der i et afgrænset tidsrum samling på stuerne.

Samlingen er et vigtigt element i hverdagen, og det kan have et meget varieret indhold. Vi bruger den bl.a. til at fremme børnenes sproglige og intellektuelle udvikling, for eksempel ved at læse, synge, lære rim og remser samt lege huske- og gemmelege.

### Frokost

Omkring kl. 11.00 samles børnene stuevis til spising af madpakker.

Er børnene sultne i løbet af formiddagen, er der altid mulighed for at tage en mad.

Tal gerne med personalet om, hvor meget mad dit barn spiser/har brug for i madpakken.



### Legeplads

Kl. 12.00 til 14.00 er vi ude på legepladsen – HVER DAG !

Der KAN dog forekomme ENKELTE undtagelser ☺.

Husk tøj til ALT slags vejr - eksempelvis trøjer, termotøj, regntøj, flyverdragt m.v. – OGSÅ skiftetøj ☺.



### Frugt

Mellem kl. 14.00-15.00 samles vi og spiser eftermiddagsmåltidet fra barnets frugtpose -  
– fredag dog mellem kl. 13.30 – 14.30.

### Eftermiddag

Efter frugt begynder de første børn ofte at gå hjem.

Når flere børn er gået - ca. kl. 15.30 - begynder vi gradvist at samles i huset. Det betyder, at vi lukker en – og derefter to stuer, for til sidst at slutte samlet på en enkelt stue.

## 5.6 Madpakker og Prinsesseparkens holdning

Dit barn skal dagligt medbringe:

- 1) Frokostmadpakke
- 2) Frugtpose med eftermiddagsmåltid (frugt og eftermiddagsmad)
- 3) Drikkedunk med vand



I Prinsesseparken vægter vi at børnene får sund og nærende kost. Vi forventer, at I som forældre medvirker til dette.

Som institution vil vi gerne rette **opmærksomheden på fællesskabet** - og dermed det **fælles ansvar I som forældre har**, I at medvirke til børnenes sundhed.

Vi henstiller derfor til, at barnet får en god og mættende madpakke med hver dag. Det er vigtigt at barnet får mad, som kan holde energien kørende gennem hele dagen.

### INSPIRATION TIL DEN SUNDE MADPAKKE

#### FROKOST

Rugbrødsmitter og gnavegrønt  
 Pitabrød el. rugbrødssandwich  
 Pastasalat med grovbrød  
 Rester fra aftensmaden dagen før  
 Kyllingelår



#### INSPIRATION TIL PÅLÆG

Fiskefrikadelle, ost (maks. 1 gang om ugen), kødpålæg, torskerogn, leverpostej med agurk eller rødbede, figenpålæg, æg, sildepostej.

#### INSPIRATION TIL GNAVEGRØNT OG "SNACKS"

Peberfrugt, agurkestænger, gulerødder, cherrytomater, friske ærter, minimajs, letdampede broccoli/blomkål, kogt pasta fra aftensmaden.

**EKSTRA TIL MADPAKKEN** - Pølsesnack, ostehaps, lidt frugt.

**FRUGTPOSEN** - Udover frugt - en bolle med eller uden pålæg eller en rugbrødsmad, det grove knækbrød eller skorper.

#### FRUGTINSPIRATION

Al frugt kan kommes i frugtposen – sørg for at appelsinen er skrællet og kiwien er delt i to, eller skær æblet ud i både som er nemme for barnet at gå til.

En mulighed til udskåret frugt er, at opbevare dem i små vakuum frugtposer eller små beholdere, som forhindrer frugten i at blive stødt.



#### UNDGÅ !!

*Små yoghurter, kiks, mælkesnitte, koldskål og andre sødlige snacks* – **tilføj** i stedet tørret frugt, mandler eller nødder.

**I SOMMERVARMEN** er det rart at kunne blive kølet af med en is. Almindelige is indeholder meget sukker, derfor tilbyder vi i stedet isterninger/klumper. Børnene elsker disse isklumper, som er lavet i bakker med forskellige former.



Prinsesseparken

### Indtagelse af kosten

Det enkelte barn har forskellige præferencer i forhold til indtagelse af maden.

Nogle er gode til at spise "snacks" først, efterfulgt af rugbrødsadder/sandwich eller hvad det måtte være og andre tager "det tunge" først. Hvis barnet kun spiser "snacks", opfordrer vi til, at der lige kommer lidt mere i den sultne mave. Dette opretholder vi fordi tomme kalorier hurtigt bliver forbrændt og ikke mætter i en sulten mave.

Barnet vil som udgangspunkt starte med det "usunde", hvilket ikke efterlader meget plads til det sunde i madpakken. Skal barnet forkæles med lidt sødt i madpakken, så vælg derfor lidt frugt eller mandler.

Som forældre til et barn der skal starte i børnehave, kan det være svært at finde ud af hvor meget mad der skal i madkassen, hvis barnet har haft fuld forplejning i det tidligere pasningstilbud. I disse tilfælde hjælper vi gerne med råd og vejledning om, hvad madkassen kan indeholde, og hvad barnet kan håndtere. Den mad der ikke bliver spist, bliver altid liggende i madkassen, så I forældre kan følge med i, hvad barnet spiser i løbet af dagen. Der er altid en mulighed for barnet til at spise en formiddagsmad fra madpakken, hvis sulten melder sig.

At kunne mærke og give udtryk for at man er sulten, er en del af den selvhjulpethed, som vi arbejder meget på i børnehaven.

### På tur

Når børnene skal på tur, vil vi meget gerne have at maden er i madkassen, da barnet selv bærer madpakken i en rygsæk.

Når barnet f.eks. sidder i en bus med rygsækken på, bliver madpakken flad, hvis den ikke er beskyttet af en madkasse.



### Drikkedunk

Alle børn skal medbringe en drikkedunk med vand, som står på deres plads ved barnets stue.

Den kan evt. ligge i fryseren om natten, så den holder sig kold det meste af dagen.

Drikker barnet meget vand, fylder vi selvfølgelig dunken op igen.

Lader I drikkedunken blive i børnehaven, gør vi opmærksom på, at vi forventer I sørger for at drikkedunken jævnligt bliver vasket/skoldet – og fyldes med frisk vand hver morgen.



**Tak fordi du tog dig tid til at læse Prinsesseparkens velkomstfolder**

**Gem den til brug for senere opslag !**

*Vi gør os umage for, at folderen giver meningsfuld information til jer forældre.  
Savner du informationer i vores velkomstfolder, er du altid velkommen til at give os indput 😊*